

Campania începută în august 1980 a însemnat, de fapt, reluarea cercetărilor asupra obiectivului primordial stabilit la sfârşitul primei campanii de săpături sistematice efectuate în 1968 la catedrala romano-catolică din Alba Iulia — monument de artă şi arhitectură din secolul al XIII-lea. Acest obiectiv a fost şi rămîne cercetarea şi identificarea aşezărilor şi necropolelor populaţiei autohtone şi a celor alogene şi a eventualelor monumente majore, aparţinînd societăţii autohtone.

La întreruperea, în 1977, a săpăturilor arheologice privind monumentul şi arealul lui, în pofida dificultăţilor sub semnul cărora s-au executat aceste cercetări, se cunoştea în mod asigurată următoarea situaţie:

În cadrul spaţiului marcat de existenţa unui val de pămînt, construit în epocă Hadrian, ulterior (în epocă postromană) locuirea continuă, fapt dovedit, în mod indubitabil, de seria descoperirilor arheologice din acest spaţiu, datate în secolele IV, V, VI (aşezare), secolul al VIII-lea, secolul al IX-lea şi începuturile celui de al X-lea (aşezare de tip *Dridu*, eventual, din a doua jumătate a secolului al IX-lea existînd şi monumentul eclesastic de origine bizantină, identificat ca atare de noi şi cunoscut în urma publicaţiilor noastre sub numele de „rotonda de la Alba Iulia”). Mai departe, două mari monumente eclesiastice, respectiv din prima şi a doua jumătate a secolului al XI-lea ce-au precedat actualul monument din secolul al XIII-lea, o aşezare din a doua jumătate a secolului al XI-lea şi, în sfârşit, un cimitir a cărui *primă fază* începe din anul 1096 şi se încheie între anii 1205—1235.

Gropile acestui mare cimitir (foarte probabil peste 1200 de morminte) au afectat, în mare măsură, stratigrafia arheologică din cadrul terenului cercetat, fără, însă — pînă la urmă — să împiedice stabilirea unei cronologii relative pentru succesiunea orizonturilor culturale precizate mai sus.

Pentru a înţelege hotărîrile noastre din campania anului 1980 mai trebuie precizat un fapt: două dintre secţiunile lucrate în campaniile 1974—1975 au reuşit să treacă de marginea de vest a cimitirului din secolul al XII-lea, secţionînd în două locuri valul roman şi între altele, au reuşit să surprindă *in situ*, resturile a două locuinţe de tip *Dridu*, amîndouă databile în a doua jumătate a secolului al IX-lea, locuinţe a căror existenţă

nu a depăşit începuturile secolului al X-lea, cînd au fost incendiate. Totodată, în cursul acestor săpături au fost cercetate şi resturile a două locuinţe din a doua jumătate a secolului al XI-lea. La încheierea acestor campanii a apărut evident faptul că locuinţele cercetate marchează limita de vest a aşezării din secolul al IX-lea de pe terasa Mureşului de la Alba.

Ținînd cont de datele de ordin stratigrafic şi de poziţia siturilor arheologice pe care le cunoaştem pînă acum, în 1980, dacă prin *secţiunea C₂₃* (12 m × 2 m), dispusă pe axul est-vest al catedralei, la circa 30 m est de absida ei, am verificat pînă la 4 m faptul că unele construcţii din secolul al XVII-lea — aflate şi pe cunoscutul plan al lui Visconti din 1711 — au distrus, în această zonă, întreaga stratigrafie arheologică, prin secţiunea S I (8 m × 2 m) — notată astfel şi pentru a marca ieşirea din zona catedralei — trasată perpendicular pe zidul de nord al fostei „*monetării*” (la aproximativ 130 m est de absida catedralei) am reuşit să reinterceptăm depunerile arheologice databile din epoca romană şi pînă în secolul al XIII-lea.

Condiţii obiective au împiedicat epuizarea secţiunii S I, lucru ce îl vom încerca însă în anul 1981, așa încît, cu acest prilej vom aminti numai principalele descoperiri arheologice efectuate pînă acum, descoperiri ce, oricum, beneficiînd de datări asigurate, constituie totodată şi documente revelatoare pentru importanţa cu totul aparte a situaţiei arheologice ce pare să fi fost identificată în şi prin secţiunea S I.

După înlăturarea stratului de depuneri de epocă modernă şi a două straturi de natură artificială (suporturile a două pavaje din bolovani şi pietriş de râu), databile, respectiv, în secolul al XVIII-lea şi al XIX-lea, în carourile 1 şi 2, între 1,20 şi 1,45 m, au fost cercetate două niveluri din secolul al XII-lea.

În depunerile legate de aceste două niveluri — marcate de două vetre deschise, suprapuse — au apărut bolovani şi piatră brută, păstrînd urme de mortar. Nu ştim încă dacă avem de-aface cu resturile unei locuinţe de suprafaţă sau de alt tip sau cu resturi dintr-o clădire romană, aflată în apropiere sau dedesubt, dar ceea ce s-a putut constata în mod sigur — datorită între altele şi interceptării unei zone (careurile 3—4) unde suita materialelor ceramice indică clar un



Fig. 1. Alba Iulia. Fragmente ceramice din secolul al XII-lea.

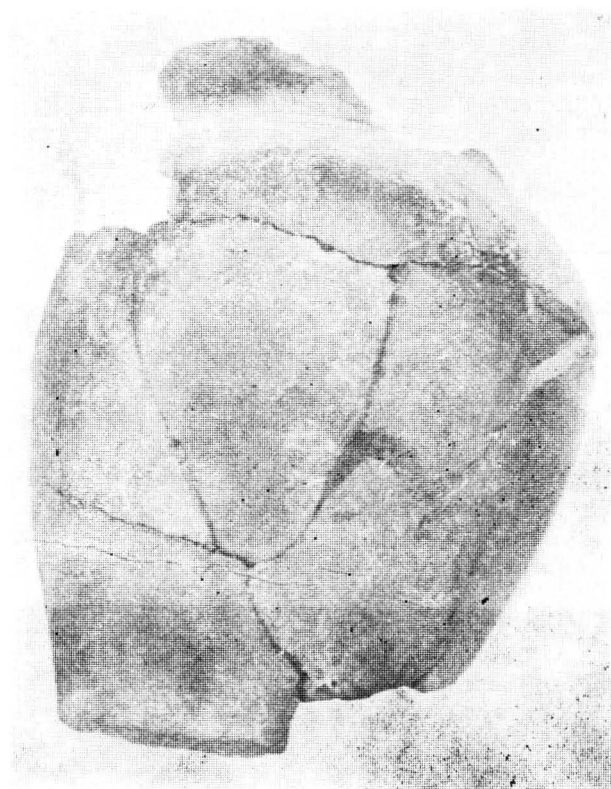


Fig. 2. Alba Iulia. Vas-borcan decorat in „tehnica lustrului” din secolul al XII-lea.

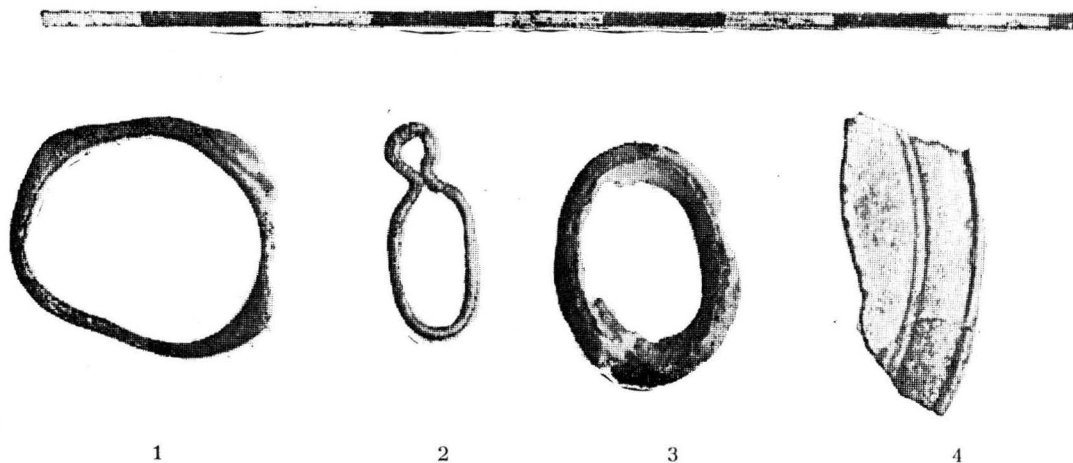


Fig. 3. Alba Iulia: 1 inel de bronz – secolul al IV-lea; 2 piesă din sirmă de bronz – secolul al III-lea; 3 verigă din bronz-aurit – secolul al III-lea; 4 fragment dintr-o faleră (?) de argint – a doua jumătate a secolului al III-lea.

fenomen de telescopare — este faptul că depunerile din secolul al XII-lea au suprapus direct un nivel din a doua jumătate a secolului al XI-lea, vatra deschisă a acestuia din urmă fiind descoperită în careul 3, ea intrând și în profilul de est al secțiunii.

Între materialele ceramice recoltate pînă acum, provenind din vase decorate cu roțițe, din cunoscutele „căldărușe“ sau din vasele mari de tip borcan, decorate cu striuri sau val (fig. 1), ca element de excepție a apărut un fragment dintr-un vas smălțuit (verde-olive), *sigur import din ambi-anță bizantină*, și — din fericire — reconstituibil. Este vorba de un vas-borcan, cu o înălțime de aproximativ 135 mm, lucrat pe o roată cu turația medie, cu umerii bombați, colul îngust, buza evazată, neprofilată, pasta compactă, vas ce a fost supus unei arderi oxidante, și — ceea ce constituie surpriză absolută — *după ardere, a fost decorat pe tot corpul în „tehnica lustrului“* (fig. 2, culoarea actuală a suprafeței, brun-cenușie, pare a se datora unei arderi secundare). Descoperirea constituie, evident, un eveniment, ridicînd de-acum *problema continuității ceramicii decorate în tehnica lustrului din secolul al IX-lea — pînă în cel de-al XII-lea.*

În Caroul 4 al secțiunii, imediat sub nivelul din a doua jumătate a secolului al XI-lea — interceptat în acest loc pînă la 1,50 m — au apărut cîteva mici fragmente ceramice, databile în a doua jumătate a secolului al IX-lea, precum și un inel de deget, cu protuberanțe laterale, de un tip cunoscut pentru secolul al IV-lea e.n., o verigă de bronz — aurită, precum și un fragment dintr-o faleră (?) de argint (fig. 3), oricum piese de epoca romană.

La 1,60, în careul 1, săpătura a atins un strat de pămînt lutos, de culoare brună, amestecat cu cărbune de lemn (brad și fag), strat căruia îi aparțin atît fragmentele ceramice din secolul al IX-lea cît și piesele de epocă romană.

Situația nu este inedită la Alba și, după experiența pe care o avem acum, s-ar putea să fi interceptat, din nou, *spațiul interior al unei locuințe din secolul al IX-lea*, sau — pentru prima dată — o depunere din secolul al IX-lea, *in situ.*

Cercetările vor continua.

LES FOUILLES ARCHÉOLOGIQUES DE LA CITE D'ALBA IULIA

RÉSUMÉ

À la suite des investigations archéologiques établies par l'auteur avec son regreté professeur Ion Nestor, en principale envisageant la réidentification d'un site archéologique du IX^e siècle, d'époque prémagyare, au cours de la dernière campagne effectuée dans la cité d'Alba Iulia (en. 1980, au point dit „Monetăria“), par deux sections disposées à l'est de la cathédrale catholique — monument d'architecture écclesiastique de l'art romane tardive et gothique du XIII^e siècle — on y a identifié jusqu'au présent des matériaux d'époque romaine (II^e—III^e siècles), du IX^e siècle et du XI^e—XII^e siècles.

Les recherches continueront.

EXPLICATION DES FIGURES

Fig. 1. Alba Iulia. Fragments céramiques du XII^e siècle.

Fig. 2. Alba Iulia. Vase-pot décorée en „techniques lustrées“ du XII^e siècle.

Fig. 3. Alba Iulia: 4 bague en bronze — IV^e siècle; 2 pièce en bronze — III^e siècle; 3 anneau en bronze — doré — III^e siècle; 4 fragment d'une phalère (?) d'argent — II^e moitié de III^e siècle.